

KIMERA

Une production de la **Compagnie Discrète** - Création 2026 - Spectacle de mime - théâtre gestuel
Mise en scène et jeu / Adrien Fournier - Jeu / Delphine Meilland - Direction d'acteurice / Alexandre Finck
Création Musicale / Jules Jacquet - Création Lumière / Paul Berthomé - Création Vidéo / Adrien Fournier

メ
ラ

DOSSIER ARTISTIQUE



#

KIMERA

メ

Création 2026

Spectacle de mime / théâtre gestuel - 45 minutes

À voir en famille, 7 ans et plus

Forme nomade - 2 comédien.ne.s en tournée

ラ

#mime #àvoirenfamille #train #japon #vidéo #musique

MISE EN SCÈNE ET JEU / Adrien Fournier

JEU / Delphine Meiland

DIRECTION D'ACTEURICE / Alexandre Finck

CRÉATION MUSICALE / Jules Jacquet

CRÉATION LUMIÈRE / Paul Berthomé

CRÉATION VIDÉO / Adrien Fournier

PRODUCTION / Compagnie Discrète

Depuis la disparition de son petit frère, Oni, une jeune fille plongée dans le chagrin, erre dans un monde devenu silencieux. Elle va faire la rencontre de Baku, un énigmatique chef de train qui va lui proposer un voyage à travers des paysages mouvants entre rêve et réalité, là où les souvenirs prennent vie et les blessures trouvent leur écho, à la recherche d'une paix qu'elle croyait perdue.

Kimera sera une odyssée poétique où le **geste devient moteur de reconstruction**. Entre images sensibles, mouvements en métamorphoses, le spectacle mêlera les corps à la musique et la vidéo pour explorer **la manière dont les enfants mobilisent leur imaginaire pour traverser les épreuves...** L'**humour du mime** et la puissance de la **rêverie** viendront s'infuser dans ce spectacle nomade pour nous raconter une histoire aussi drôle que poétique.

"HABITER POÉTIQUEMENT LE MONDE OU HABITER HUMAINEMENT LE MONDE,
AU FOND, C'EST LA MEME CHOSE"

CHRISTIAN BOBIN

ÉTANT ENCORE EN PHASE DE RECHERCHE, LES INFORMATIONS
DANS LE DOSSIER SONT SUSCEPTIBLES DE CHANGER.

NOTE D'INTENTION /

« Kimera est un mot japonais dont la racine provient du mot « chimère », une créature imaginaire issue de la mythologie grecque dont le corps était pour moitié celui d'un lion et l'autre d'une chèvre, et pour finir la queue d'un serpent. C'est aussi le fruit de notre imagination, lorsqu'on se berne d'illusions, qu'on vit dans le fantasme. On dit alors qu'on se crée des chimères. Mais pourquoi faisons-nous cela ? Pour fuir la réalité, ou pour l'affronter à sa manière ?

Kimera parlera de ce processus de **création psychique, de ses bienfaits et de ses limites**. Le tout à travers les yeux d'une jeune fille qui va prendre un train pour rejoindre une destination encore inconnue. Son voyage va prendre un tournant lorsque son **imagination va se mêler à sa réalité**. La frontière entre le réel et l'imaginaire va peu à peu se déliter au fil des paysages qui défileront sous ses yeux. Et dans ce voyage, elle aura comme seul compagnon un chef de train souriant, énigmatique, étrange mais pas inquiétant. Il accompagnera notre protagoniste à prendre la pleine conscience de son **monde intérieur** dont elle n'en soupçonne pas sa force ni sa richesse, et qu'elle peut en être l'architecte, à l'image des rêves lucides. Mais lui, qui est-il réellement pour elle ?

Mais alors pourquoi monter dans un train ? Parce qu'il **symbolise le voyage** ! Et bien souvent lorsqu'on évoque le voyage, quel qu'il soit, on s'entend sur le fait que ce n'est ni le départ ni l'arrivée qui compte, mais le chemin qu'on parcourt entre les deux. Ici, il empruntera des ponts oniriques, les fenêtres grandes ouvertes sur des mondes qui régissent l'univers de cette jeune fille. Des mondes inspirés de la **culture japonaise qui a su garder une part de poésie, de croyances et de mystère dans son quotidien**. Et qui sait ? Peut-être qu'à la fin, la destination sera plus importante qu'on ne le soupçonne.

Kimera est une **lettre d'amour à l'imaginaire**, à notre **mythologie intérieure**, celle qu'on se crée secrètement pour nous aider à **surmonter les épreuves de la vie**. Une démarche utilisée par les enfants et qui mérite d'exister même lorsqu'on grandit. On gagnerait à prendre exemple sur eux, sans pour autant fuir la réalité. Le monde rêvé et le monde éveillé peuvent très bien cohabiter ensemble. Christian Bobin écrivait qu'il faut « habiter le monde poétiquement ». J'ai le sentiment que notre monde est devenu plus terne et qu'il a besoin que la poésie (sous toutes ses formes) reprenne une place plus importante dans notre quotidien. »

Adrien Fournier

"APRES AVOIR EXERCE SA CREATIVITE DE FACON ILLIMITEE DANS LES UNIVERS FICTIFS OU IL REGNE EN MAITRE, LE REVEUR DOIT APPRENDRE A L'INVESTIR AUSSI DANS SA VIE REELLE"
MONA CHOLLET

LE SPECTACLE /

La ligne artistique de la compagnie repose sur l'art du mime - théâtre gestuel qu'Alexandre Finck et Adrien Fournier ont façonné depuis leur rencontre au conservatoire en 2009. Notre approche du mime, art souvent victime de préjugé, est contemporaine et pluridisciplinaire, offrant une forme d'expression artistique unique et accessible. Cette approche corporelle repose notamment sur l'**écriture au plateau**. Pour nourrir ce processus, il y a en amont et pendant la création plusieurs étapes de recherches, de **collectes de matière artistique, d'échanges**, de concertation et de **travail à la table**. À chaque création, la compagnie aime expérimenter de nouvelles méthodes de recherches et s'entourent de nouveaux artistes pour insuffler une nouvelle dynamique sur scène.

Pour cette création, **Delphine Meilland intégrera joyeusement notre équipe artistique** en tant que comédienne pour interpréter la protagoniste de **Kimera**. **Adrien Fournier écrira l'histoire, jouera et mettra en scène le spectacle, et travaillera de nouveau sur la création vidéo**. **Alexandre Finck sera à la direction d'acteur.ice** pour nous permettre d'avoir un regard extérieur à la fois exigeant et bienveillant. En accueillant une nouvelle comédienne dans la compagnie, en déplaçant le rôle d'Alexandre en regard extérieur et en faisant appel à des regards extérieurs ponctuels sur notre travail nous pourrons ainsi **expérimenter une nouvelle méthodologie de travail pour mieux affiner notre dramaturgie**.

Bien qu'il soit essentiel pour nous de garder les corps des artistes sur scène comme vecteur principal du récit, nous aimons les associer à la **musique** et la **vidéo**. Leur présence permet de ponctuer et de fluidifier certains événements dans l'histoire. Dans **Kimera**, la vidéo sera légère pour ne pas écraser l'action au plateau et viendra **illustrer sans trop expliquer** certaines scènes plus poétiques que d'autres. La **musique**, sera **éthérée, douce et poétique**, renforçant l'impact dramatique ou comique de l'histoire et accompagnant les personnages et le public tout au long de ce voyage.

Ce spectacle est à destination du **jeune public**, mais comme pour nos créations précédentes, nous aimons qu'il y ait **différents niveaux de lecture**. Les adultes ne seront donc pas en reste et pourront discuter avec les plus jeunes de ce qu'ils auront interprété. Car ce que nous aimons avec le mime, c'est que le public est actif et que chacun peut y voir ce qu'il souhaite. Cette liberté est précieuse, mais sollicite une attention particulière, voilà pourquoi nous avons pour objectif de ne pas dépasser 45 minutes. Le défi d'écriture est de taille et c'est une chose excitante, car il s'agira de faire découvrir une histoire originale avec un langage artistique sans texte, le tout dans un univers onirique dans un laps de temps assez court.

Mais cela ne veut pas nécessairement dire que tous les temps de résidence seront courts eux aussi. Nous revendiquons un processus de travail qui mûrit dans le temps. Nous aimons créer la matière, la laisser reposer puis la reprendre pour mieux la façonner. Ce temps de travail sera donc ponctué de résidences en France, et nous l'espérons également au Japon. Car l'univers de **Kimera** sera librement inspiré de la culture japonaise, historique comme artistique. Un pays riche en références culturelles où la douceur et l'humour semblent être en harmonie. Une chose à laquelle nous sommes très sensibles.

LE JAPON - À LA RENCONTRE D'UNE CULTURE ET DE SES ARTISTES /

L'art du mime est un langage universel et instinctif qui dépasse la frontière de la langue et les sujets que nous abordons sont à destination de tous les individus qu'importe leur origine culturelle. C'est pourquoi nous travaillons depuis plusieurs années sur notre **ouverture à l'international** en mettant en place des collaborations à travers des représentations, des résidences et des stages avec différents partenaires à l'étranger, que ce soit avec des structures ou avec des artistes. Aller à leur rencontre et favoriser les échanges qu'ils soient sous la forme de discussion, de workshop, de transmission et d'échanges de compétences artistiques (entre professionnels ou avec des amateurs) permet de nourrir grandement le travail d'écriture de nos spectacles.

Ce fut le cas pour notre création précédente lorsque nous sommes partis en Suède et en Norvège. Les rencontres que nous avons faites sur place furent très enrichissantes humainement, artistiquement et professionnellement. Pour **Kimera**, nous souhaitons construire de nouveaux partenariats au **Japon**. Nous travaillons actuellement sur des mobilités qui nous permettraient d'être en résidence sur place.

Nos **objectifs** dans cette mobilité au Japon sont :

- travailler sur l'écriture de l'histoire
- aller à la rencontre d'artistes corporels pour échanger
- effectuer de la recherche sur l'univers visuel du spectacle en s'inspirant de la culture japonaise à travers un travail de collecte vidéos, photos, dessins, visite de lieux (musées, théâtres...)
- favoriser les échanges professionnels et culturels

Nos **résultats** attendus sont les suivants :

- terminer l'essentiel du scénario
- développer les compétences artistiques de l'équipe
- réunir suffisamment de matériaux pour nourrir le travail d'animation par la suite.
- créer des ponts culturels entre nos équipes artistiques et administratives avec les acteurs locaux

Les mobilités à l'étranger permettent de nous immerger dans une culture autrement qu'à travers les livres ou les documentaires, nous détachant ainsi des stéréotypes. En effet, ici, il ne sera pas question de faire un spectacle « carte postale » mais plutôt de s'inspirer de la culture japonaise qui **mêle la spiritualité au concret** dans la vie de tous les jours. Une très grande source d'inspiration dans l'écriture de **Kimera**.

LES SOURCES D'INSPIRATION /

Parmi les sources d'inspiration dans nos spectacles, il y a entre autres les films des **Studios d'animation Ghibli** ainsi que le réalisateur **Makoto Shinkai**. Des univers visuels, des narrations atypiques et une poésie omniprésente des thèmes qu'ils abordent sont une leçon d'écriture.

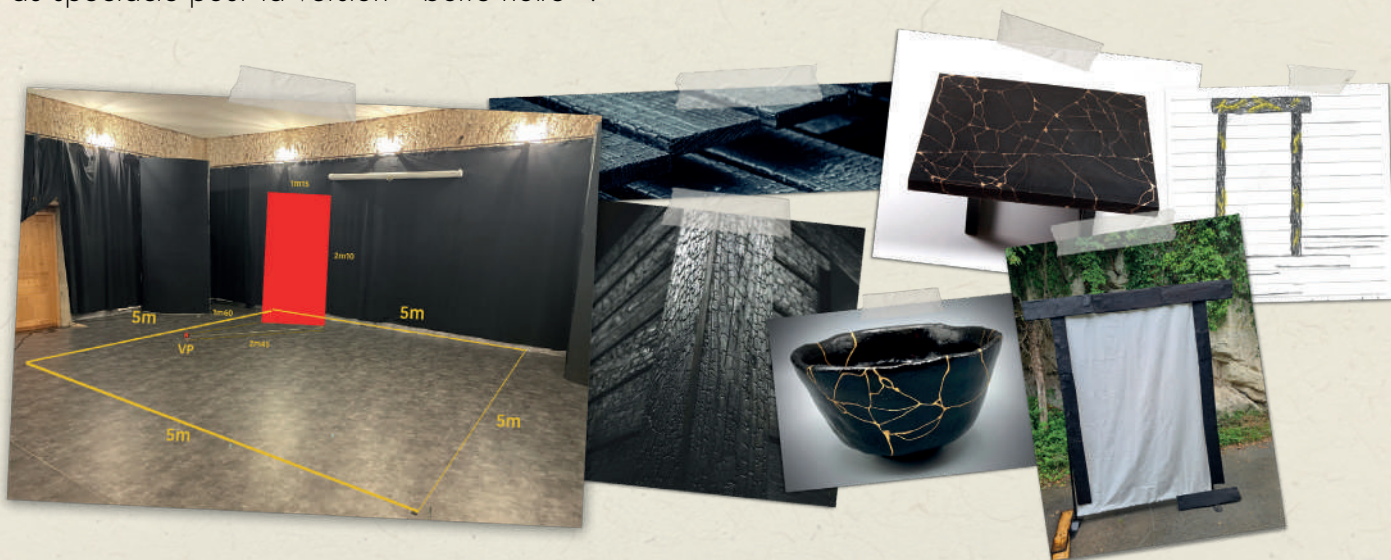


Pour **Kimera**, nos recherches nous mèneront aux **Yōkai**, des créatures surnaturelles dans le folklore japonais, en passant par les **estampes japonaises de Hiroshige**, grand artiste japonais du XIX^{ème} siècle qui a su illustrer une dimension du Japon dans toute sa poésie et son pouvoir du rêve. Adrien Fournier s'inspirera des techniques d'impression des estampes en travaillant ses illustrations grâce à la **linogravure**.



LA SCÉNOGRAPHIE /

Pour livrer quelques indices sur la dimension visuelle de la scénographie, nous nous inspirerons de deux art japonais. Le premier est l'art du **Kintsugi**, une technique traditionnelle japonaise de restauration des porcelaines ou céramiques endommagées, utilisant une laque saupoudrée de poudre d'or pour mettre en valeur les lignes de fracture. Le second est le **Yakisugi** (littéralement cèdre grillé ou cèdre brûlé) ou **Shou Sugi Ban** en Occident est une technique de protection du bois originaire du Japon. Elle s'obtient en brûlant profondément la surface d'une planche de bois. Deux méthodes qui permettent de mettre en valeur la fragilité et les imperfections des objets en les sublimant, et qui rentre directement en résonance avec l'histoire de **Kimera**... Pour la construction du décor, nous collaborerons avec le Centre Dramatique National de Tours et avec **Marine Pourquoié**, régisseuse lumière qui sera également présente sur la tournée du spectacle pour la version « boîte noire ».



La scénographie sera pensée sous **2 formes pour être jouée dans des lieux non dédiés** (médiathèques, salles des fêtes...) mais aussi pour les théâtres « **boîte noire** ». Elle sera conçue de manière ingénieuse, permettant aux comédien-nes d'être autonomes tout en offrant un décor esthétique et adaptable à tout type de lieu. Une forme nomade qui puisse à la fois se jouer en France et facilement transportable (notamment à l'étranger).

LES COLLABORATIONS PENDANT LA CRÉATION /

Nous nous entourerons d'autres artistes qui interviendront de manière ponctuelle dans la création. Lors de notre résidence au Niji-no-Plaza à Oishida au Japon, nous rencontrerons **Takeshi Ohashi**, un artiste danseur japonais qui réside dans cette même ville et deux autres artistes (danseur et musicien) pour travailler autour de la danse, ce qui viendra nourrir la création de **Kimera**. En France, nous collaborerons également avec l'artiste mime **Shu Okuno** qui a une approche plus technique et plus symbolique que notre ligne artistique. Nous travaillerons avec la danseuse tourangelle **Marie Chapron** qui viendra nous soutenir dans la dimension plus dramaturgique de la danse pour le spectacle. Concernant la création lumière, pour la première fois, nous travaillerons avec **Paul Berthomé**, un créateur lumière tourangeaux qui connaît bien notre travail en étant déjà sur la tournée d'**IJSBERG**. Enfin, nous poursuivrons notre collaboration de longue date avec **Jules Jacquet** pour la création musicale et sonore.

CALENDRIER DE RÉSIDENCES PRÉVISIONNEL /

Juillet 2025 / 1 semaine au Centre Culturel de Saint-Pierre-des-Corps (37)

Octobre 2025 / 1 semaine à la Baligande à Saint-Laurent-la-Gâtine (28)

Janvier 2026 / 1 semaine à L'École de Néons sur Creuse (36)

Février 2026 / 1 semaine à la Carrosserie Mesnier (18)

Avril 2026 / 1 semaine à la Pléiade de La Riche (37)

Avril 2026 / 1 semaine à la Passerelle de Fleury-les-Aubrais (45)

Mai 2026 / 1 semaine à Niji-no-Plaza à Oishida (JAPON)

Septembre 2026 / 1 semaine à la Parenthèse à Ballan-Miré (37)

Octobre 2026 / 1 semaine au Théâtre de Barbezieux St Hilaire (16)

Novembre 2026 / 1 semaine à l'Atelier à Spectacle de Vernouillet (28)

6 Novembre 2026 / Première à l'Atelier à Spectacle de Vernouillet (28)

ACTIONS DE MÉDIATION CULTURELLE /

La Compagnie Discrète **favorise l'échange avec le public** ; des rencontres et des ateliers pédagogiques peuvent être mis en place dans le cadre de la création et la diffusion du spectacle. Les acteurs peuvent donc intervenir par le biais d'actions culturelles comme une activité d'initiation au mime. En sachant s'adapter au niveau de chacun, les intervenants proposeront des exercices ludiques, des jeux et des improvisations autour de l'univers corporel et burlesque. Cette initiation permet de développer la conscience de son corps, la confiance en ses propositions, l'écoute du partenaire de jeu...

L'activité peut s'articuler de différentes façons selon les besoins des différents collaborateurs.rice.s :

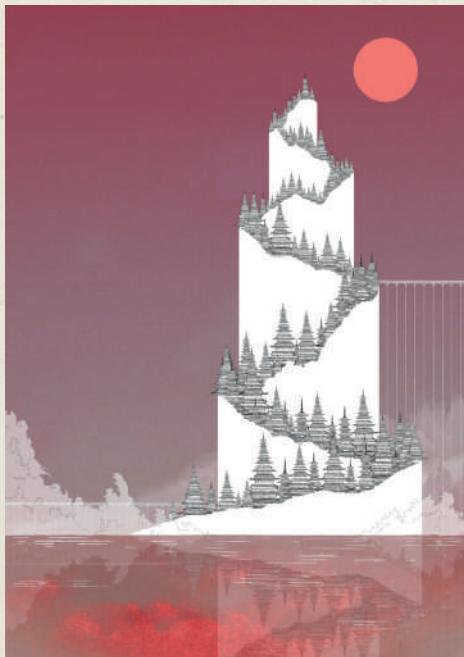
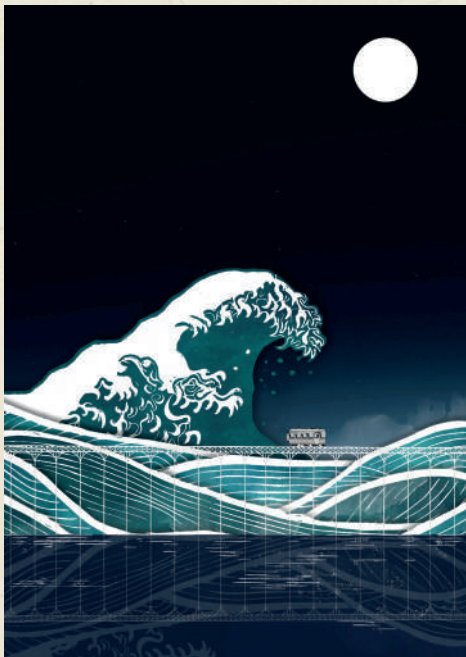
- Intervention à la journée ; Initiation pendant 1h30 ou 3h ; Stage pendant le week-end ou à la semaine.

Public :

Tout public ; Scolaire (de la primaire à la faculté, classe ULIS...) ; Parents / Enfants ; Personnes âgées ; Personnes à mobilité réduite ; Personnes sourdes et malentendantes ; Personnes non francophones.

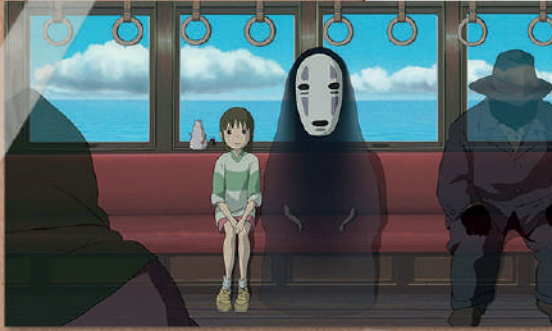
Les comédien•nes peuvent intervenir en duo pour un seul et même groupe, mais également séparément avec des petits groupes. N'hésitez pas à faire appel à nous pour plus d'informations.

PREMIÈRES ÉBAUCHES VIDÉOS /



Adrien Fournier - Tous droits réservés

MOODBOARD /



INSPIRATION /

Bibliographie :

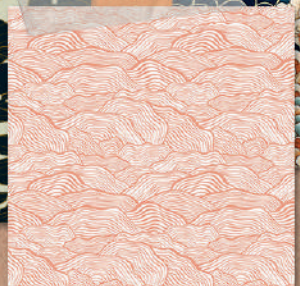
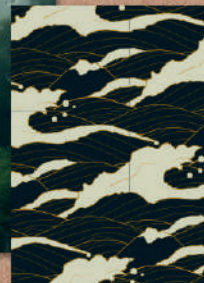
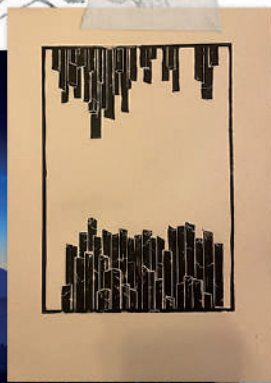
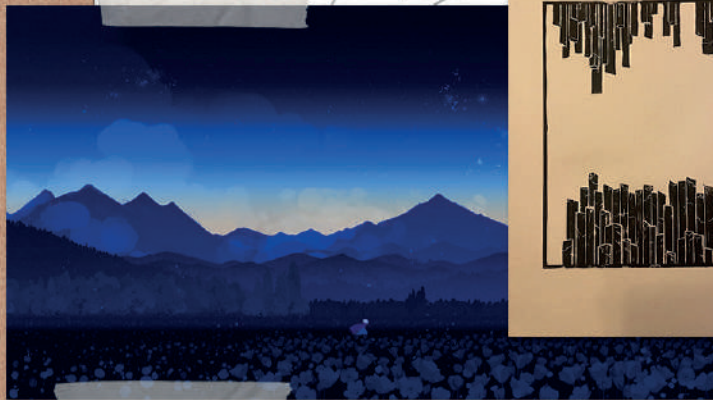
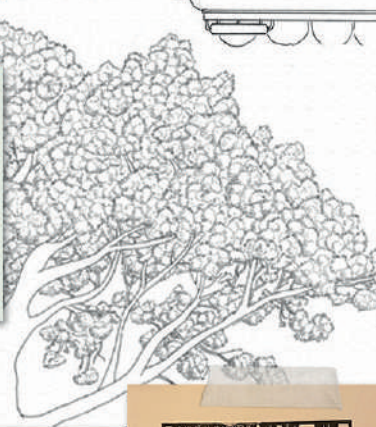
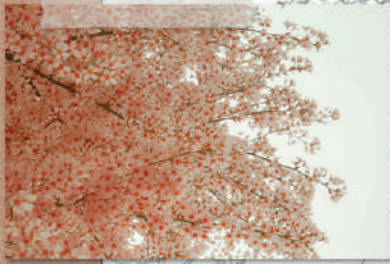
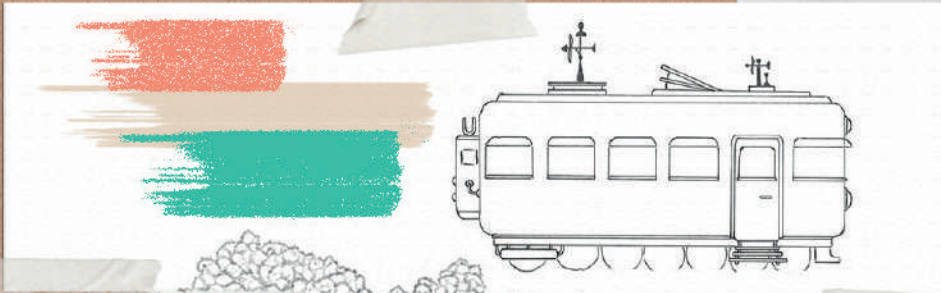
- La tyrannie de la réalité - Mona Chollet
- Le Platrier Siffleur - Christian Bobin
- L'éloge de l'ombre - Junichirō Tanizaki
- S'éveiller en rêvant - Stephen LaBerge
- ...

Music :

- Joe Hisaishi
- Kazuma Jinnouchi
- Ryuichi Sakamoto
- Bon Iver
- Berlinist
- Novo Amor

Cinema :

- Le Voyage de Chihiro - Hayao Miyazaki
- 5cm par seconde - Makoto Shinkai
- Vice-versa - Pete Docter





ADRIEN FOURNIER / Metteur en scène - Comédien - Création Vidéo

Adrien Fournier est un explorateur de mondes. À la fois, intéressé par les littératures et civilisations étrangères, il fréquente la faculté de Tours pour étudier ces dernières ainsi que la pratique théâtrale en anglais. Il suit les cours d'art dramatique de Philippe Lebas et Christine Joly au Conservatoire à Rayonnement Régional de Tours où il obtient son Diplôme d'Études Théâtrales (DET), travaille sur le masque et le clown avec Didier Girauldon et prend des cours de chant avec Yannick Lebossé. Il continue sa propre formation dans le cinéma à Montréal dans différents courts-métrages et participe à des longs-métrages avec des réalisateurs comme Wim Wenders et Edward Zwick. En revenant en France, très rapidement il devient artiste associé de la Compagnie Discrète et sera comédien, puis metteur en scène, puis professeur. Outre le théâtre, le cinéma occupe une place importante dans sa vie et il s'en inspire pour créer les animations dans ses différents spectacles de la Compagnie Discrète. Enfin, il multiplie les collaborations dans l'univers de la musique sur scène, notamment avec Erwann Jan, Pascal Caraty et le Pôle des Arts Paul Gaudet d' Amboise.



ALEXANDRE FINCK / Directeur d'acteur.ice

Alexandre Finck a commencé sa formation théâtrale au Conservatoire à Rayonnement Régional de Tours. Dirigé par Philippe Lebas et Christine Joly, il y passe quatre années et obtient son diplôme du CEPIT. Pendant ces quatre ans, il rencontre Didier Girauldon et y apprend les rudiments du masque et du clown. En parallèle, il développe la discipline du mime qu'il aime particulièrement. Il est ensuite pris à L'ERAC où il passe trois ans et obtient une licence d'arts du spectacle et son diplôme DNSPC. Il y fait beaucoup de rencontres, notamment: Laurent Gutmann, Richard Samut, Jean-Pierre Baro, Nadia Vonder Hayden, Giorgio Barberio Corsetti avec qui il fait son spectacle de sortie au festival d'Avignon (La famille Schroffenstein de Kleist).



DELPHINE MEILLAND / Comédienne

Delphine met un pied sur scène pour la première fois à 6 ans à l'occasion du spectacle de fin d'année de son école de danse. Puis elle commence à jouer la comédie aux alentours de 10 ans, en se filmant dans sa chambre avec la vieille caméra VHS de son père. Depuis, elle a intégré le CRR de Tours, puis l'équipe de jeunes comédiennes permanentes (JTRC) au Centre Dramatique National de Tours en 2014, et a co-fondé le Collectif Le Poulpe en 2017. Elle a joué entre autres dans les mises en scènes de Jacques Vincey (Yvonne, Princesse de Bourgogne, La Dispute), Vanasay Khamphomma (Vénus et Adonis, Monuments Hystériques), Théophile Dubus (Truelle), Jules Jacquet (Le Vertige des Girafes). Au fil des années elle continue également de se former auprès de metteuses en scènes dont elle aime le travail : Caroline Guiela N'Guyen, Joël Pommerat et tout dernièrement Jean-Claude Cotillard. Elle attendait plus ou moins secrètement que la Compagnie Discrète lui propose une collaboration, c'est maintenant chose faite, et elle est comblée de bonheur.

LES CRÉATIONS PRÉCÉDENTES /

IJSBERG / Tout public - création 2023

[Bande-annonce](#)

La Terre est fatiguée. Elle a décidé de prendre un peu de repos. De son sommeil, va naître un hiver pas comme les autres.

Le récit d'IJSBERG nous plonge dans un univers à part, drôle et cotonneux ; dans une forêt où un vieil homme hirsute vit paisiblement. Jusqu'au jour où un iceberg s'échoue près de sa cabane. IJSBERG questionne notre rapport au vivant et nous propose d'imaginer un nouvel horizon où la Nature est un personnage à part entière.



SAUVE-MOUTON / Jeune public - Création 2020

[Bande-annonce](#)

Un mouton s'est échappé d'un livre et sème la pagaille en voyageant d'un livre à l'autre d'une bibliothèque. Un jeune lecteur et un bibliothécaire s'associent pour le retrouver avant que la situation ne dégénère. Commence alors une aventure où les différents univers des livres se mêlent les uns aux autres.



D'autres créations et commandes sont présentées sur notre [site internet](#). Vous pouvez découvrir les captations en nous demandant le mot de passe à cette adresse : compagniediscrete.prod@gmail.com

LIVRET PÉDAGOGIQUE /

La diffusion du spectacle sera accompagnée d'un livret pédagogique dans lequel seront indiquées les thématiques abordées, les références, ainsi que des outils pour apprendre aux jeunes spectateurs à voir et à concevoir la sortie au théâtre comme une expérience durable. Il pourra accompagner les parents et le corps enseignant dans la transmission de l'univers du mime !

LA COMPAGNIE /

"L'IMAGINATION GUERIT LA MATIÈRE" – PETER HANDKE

La Compagnie Discrète est née le 8 septembre 2014 à l'initiative de deux artistes comédiens mimes, Adrien Fournier et Alexandre Finck. Cette compagnie est portée sur l'art du mime et du travail corporel, le but étant de développer et de promouvoir la spécificité du mime au sens large du terme.

Nous voulons toucher le public, un public que nous désirons le plus large possible, en dénonçant les absurdités du monde qui nous entoure sans pour autant les pointer du doigt, mais en dévoilant la poésie contemporaine cachée dans nos vies quotidiennes. Nous nous inscrivons dans notre société moderne. Nous voulons raconter des histoires dans ce contexte, des histoires qui nous parlent, qui font réfléchir, qui nous amènent à nous interroger sur la façon de voir le monde, et surtout qui nous font rire. Le rire est notre plus grande force. Le rire, c'est l'espoir, c'est la santé disait Chaplin. Il faut se rire de nous.

Grâce au mime et à notre travail basé sur l'improvisation, la poésie et l'humour, nous offrons une vision au public tout en lui laissant une liberté d'imagination et d'interprétation. En mêlant le mime à la vidéo et la musique sur scène, nous proposons une expérience scénique qui sort des sentiers tout en s'amusant avec les codes du théâtre. L'art du mime a su s'adapter et évoluer au fil du temps, la Compagnie Discrète revendique un travail sur le mime contemporain ayant des sources d'inspiration modernes tout en préservant son héritage.

LES SOUTIENS /

Coproductions et soutiens :

Fonds Régnier pour la Création, Théâtre de la Carrosserie Mesnier, Communauté de Communes Brenne - Val de Creuse, Fonds Jeune Public de Scène O Centre

Résidences :

Centre Culturel de Saint-Pierre-des-Corps, La Baligande (Saint-Laurent-la-Gatine), L'École (Néons-sur-Creuse), Théâtre de la Carrosserie Mesnier, (Saint-Amand-Montrond), La Pléiade (la Riche), La Passerelle (Fleury-les-Aubrais), Niji No Plaza (Oishida - JAPON), La Parenthèse (Ballan-Miré), Théâtre de Barbezieux, L'Atelier à Spectacle - Scène Conventionnée d'intérêt national art en territoire de l'agglomération du Pays de Dreux (Vernouillet).

Ce projet est soutenu par la **DRAC Centre-Val de Loire**, la **Région Centre-Val de Loire**, le **Conseil Départemental de Touraine** et la **Ville de Tours**.



CONTACT /

Compagnie Discrète

Compagnie.discrete@gmail.com
06 50 76 07 57 / 06 89 13 48 61

Adrien Fournier / Artiste associé / Comédien

fournier.adrien.pro@gmail.com / 06 50 76 07 57

Alexandre Finck / Artiste associé / Comédien

finckalexandre1@gmail.com / 06 89 13 48 61

Louise Chupin / Chargée de production et de diffusion

compagniediscrete.prod@gmail.com / 06 27 94 37 29

Marie Chêne / Iceberg | Bureau d'accompagnement de projets artistiques

marie@iceberg-culture.com / 06 15 58 37 47

La Compagnie Discrète est portée par la Région Centre-Val de Loire.

Elle est adhérente du Collectif des arts du Mime et du Geste.



www.compagniediscrete.com /
Licence d'entrepreneur du spectacle / 2-1098447
N° asso / W372012359
10 Rue Léonard de Vinci, 37000 TOURS
compagnie.discrete@gmail.com